



Република Србија
Аутономна покрајина Војводина

**Покрајински секретаријат за урбанизам
и заштиту животне средине**

Булевар Михајла Пупина 16, 21000 Нови Сад
Т: +381 21 487 4719 F: +381 21 456 238
ekourb@vojvodina.gov.rs

"REGIONÁLIS HULLADÉKTÁROLO" Kft Szabadka	
"REGIONALNA DEPONIJA" d.o.o. Subotica	
DATUM	12.04.2023
BROJ	11-41/2023

www.ekourbapv.vojvodina.gov.

БРОЈ: 140-501-190/2023-05

ДАТУМ: 07. 04. 2023. год.

Покрајински секретаријат за урбанизам и заштиту животне средине, Нови Сад, на основу чл. 59, и 60. Закона о управљању отпадом („Службени гласник РС“, број 36/09, 88/10, 14/16 и 95/18- др. закон), члана 39. Покрајинске скупштинске одлуке о покрајинској управи ("Службени лист АПВ", број 37/14, 54/14–др. одлука, 37/16, 29/2017, 24/19, 66/20 и 38/21) и члана 136. став 1. Закона о општем управном поступку („Службени гласник РС“, број 18/16, 95/18- аутентично тумачење и 2/23-одлука УС), а решавајући по захтеву оператера, REGIONALNA DEPONIJA DOO SUBOTICA, Биковачки пут 280, Суботица, матичног броја 20354194 за издавање дозволе за складиштење неопасног и опасног отпада – посебне фракције комуналног отпада и претовар чврстог комуналног отпада, на локацијама постројења, број 140-501-190/2023-05 од 30.01.2023. године, доноси:

РЕШЕЊЕ

I. Издаје се дозвола за складиштење неопасног и опасног отпада – посебне фракције комуналног отпада и претовар чврстог комуналног отпада, на локацијама постројења:

1. Трансфер станица са центром за сакупљање отпада у Бачкој Тополи (КО Бачка Топола, кп 1776/6);
2. Трансфер станица са центром за сакупљање отпада у Кањижи (КО Мартонош, кп 6015/2);
3. Трансфер станица са центром за сакупљање отпада у Сенти (КО Сента, кп 19983/4);
4. Центар за сакупљање отпада у Малом Иђошу (КО Мали Иђош, кп 4330/3);
5. Центар за сакупљање отпада у Чоки (КО Чока, кп 3181/1);
6. Центар за сакупљање отпада у Новом Кнежевцу (КО Нови Кнежевац, кп 3584/2).

регистарског броја 345, Привредном друштву REGIONALNA DEPONIJA DOO SUBOTICA, Биковачки пут 280, Суботица, матичног броја 20354194, и утврђује се следеће:

А. ОПШТИ ПОДАЦИ

1) Општи подаци о дозволи

Оператеру REGIONALNA DEPONIJA DOO SUBOTICA, издаје се дозвола за обављање делатности складиштење неопасног (наведеног у тачки 1.1.) и опасног отпада (наведеног у тачки 1.2.), – посебне фракције комуналног отпада и претовар чврстог комуналног отпада на локацијама трансфер станица са центрима за сакупљање отпада (Бачка Топола, Кањижа и Сента) и центрима за сакупљање отпада (Мали Иђош, Чока и Нови Кнежевац), операцијама R13 (Складиштење отпада намењених за било коју операцију од R1 до R12) и D14 (препакивање отпада пре подвргавања било којој од операција од D1 до D13), у складу са Законом о управљању отпадом, Правилником о начину складиштења, паковања и обележавања опасног отпада („Службени гласник РС“, број 92/10), Правилником о условима и начину сакупљања, транспорта, складиштења и третмана отпада који се користи као секундарна сировина или за добијање енергије ("Службени гласник РС" број 98/10) и Правилником о садржини и изгледу дозволе за управљање отпадом („Службени гласник РС“, број 93/19).

Отпад је разврстан у складу са Правилником о категоријама, испитивању и класификацији отпада („Службени гласник РС”, број 56/10 и 93/19), и то као:

1.1. Неопасан отпад који оператер прима и складишти у трансфер станицама и центрима за сакупљање отпада:

Индексни број	назив	R или ознака
02 01 03	Отпад од биљног ткива	R13
15 01 01	Папирна и картонска амбалажа	R13
15 01 04	Метална амбалажа	R13
15 01 07	Стаклена амбалажа	R13
15 01 02	Пластична амбалажа	R13
16 01 03	Отпадне гуме	R13
17 01 07	Мешавине или поједине фракције бетона, цигле, плочице и керамик другачији од оних наведених у 17 01 06	R13
17 04 11	Каблови другачији од оних наведених у 17 04 10	R13
17 05 04	Земља и камен другачији од оних наведених у 17 05 03	R13
20 01 01	Папир и картон	R13
20 01 02	Стакло	R13
20 01 10	Одећа	R13
20 01 11	Текстил	R13
20 01 25	Јестива уља и масти	R13
20 01 28	Боја, мастила, лепкови и смоле другачији од оних наведених у 20 01 27	R13
20 01 30	Детерџенти другачији од оних наведених у 20 01 29	R13
20 01 34	Батерије и акумулатори другачији од оних наведених у 20 01 33	R13
20 01 36	Одбачена електрична и електронска опрема другачија од оне наведене у 20 01 21, 20 01 23 и 20 01 35	R13
20 01 38	Дрво другачије од оног наведеног у 20 01 37	R13
20 01 39	Пластика	R13
20 01 40	Метали	R13
20 02 01	Биодеградабилни отпад	R13
20 03 07	Кабласти отпад	R13
20 03 99	Комунални отпади који нису другачије специфицирани	R13

За трансфер станице са центрима за сакупљање отпада (Бачка Топола, Сента и Кањижа)

20 03 01	Мешани комунални отпад	D14
----------	------------------------	-----

1.2. Опасан отпад који оператер прима и складишти у трансфер станицама и центрима за сакупљање отпада:

Индексни број	Назив	R или D ознака
15 01 10*	амбалажа која садржи остатке опасних супстанци или је контаминирана опасним супстанцама	R13
20 01 21*	флуоресцентне цеви и други отпад који садржи живу	R13
20 01 23*	одбачена опрема која садржи хлорофлуороугљоводонике	R13
20 01 26*	уља и масти другачији од оних наведених у 20 01 25	R13
20 01 27*	боја, мастила, лепкови и смоле који садрже опасне супстанце	R13
20 01 29*	детерџенти који садрже опасне супстанце	R13

20 01 33*	батерије и акумулатори укључени у 16 06 01, 16 06 02 или 16 06 03 несортиране батерије и акумулатори који садрже ове батерије	R13
20 01 35*	одбачена електронска и електрична опрема која садржи опасне компоненте	R13
20 01 37*	дрво које садржи опасне супстанце	R13

2) Подаци о капацитету постројења, односно о количинама отпада

2.1. Складиштење отпада

- Укупни капацитет за све врсте отпада за комплексе трансфер станица са центрима за сакупљање отпада: **403m³ у једном моменту.**
- Укупни капацитет за све врсте отпада за комплексе Центара за сакупљање отпада: **243 m³ у једном моменту.**

2.1.1. Капацитет за сваку врсту отпада у Центрима за сакупљање отпада:

Метални контејнер V = 7 m³ (7 комада+1 резерва) за:

- 20 01 01 папир и картон
- 20 01 02 стакло
- 20 01 10 одећа
- 20 01 11 текстил
- 20 01 38 дрво другачије од оног наведеног у 20 01 37
- 20 01 39 пластика
- 20 01 40 метали
- Резервни

Метални контејнер V = 10 m³ за:

- 20 01 35* одбачена електрична и електронска опрема другачија од оне наведене у 20 01 21 и 20 01 23 која садржи опасне компоненте
- 20 01 23* одбачена опрема која садржи хлорофлуороугљоводонике

Метални контејнер V = 1,37 m³ за:

- 20 01 21* флуоресцентне цеви и други отпад који садржи живу

Метални контејнер V = 1,5 m³ за:

- 20 01 33* батерије и акумулатори укључени у 16 06 01, 16 06 02 или 16 06 03 и несортиране батерије и акумулатори који садрже ове батерије

Метални ролоконтејнер V = 14 m³ (1 ком) за:

- 17 01 07 мешавине или поједине фракције бетона, цигле, плочице и керамика другачији од оних наведених у 17 01 06
- 17 05 04 земља и камен другачији од оних наведених у 17 05 03

Метални ролоконтејнер V = 28 m³ (1 ком) за:

- 20 02 01 биодјеградабилни отпад

Пластичне бачве од 220 l (5 комада) за:

- искоришћен прибор за незгоде контаминиран уљем
- искоришћен прибор за незгоде контаминиран киселином
- 15 01 10* амбалажа која садржи остатке опасних супстанци или је контаминирана опасним супстанцама

Пластичне бачве од 120 l (1 комад):

- 20 01 36 одбачена електрична и електронска опрема другачија од оне наведене у 20 01 21, 20 01 23 и 20 01 35

Пластичне бачве од 60 l (3 комада) за:

- 20 01 36 одбачена електрична и електронска опрема другачија од оне наведене у 20 01 21, 20 01 23 и 20 01 35

- 20 01 34 батерије и акумулатори другачији од оних наведених у 20 01 33
- Металне бачве од 220 l (2 комада) за:
- 20 01 26* уља и масти другачији од оних наведених у 20 01 25
- Спремиште за опасан кућни отпад запремине 38,27 m³ у којем се складиште бачве и контејнери у које се складишти опасан отпад.
- Плато површине 18 m² (32,4 m³) за складиштење
- 16 01 03 отпадних гума
- (Наткривен) плато за складиштење 20 m² (60 m³) за
- 20 03 07 кабасти отпад

На Трансфер станицама са центрима за сакупљање отпада – претоварни део комплекса:

Метални ролоконтејнер V = 32 m³ (5 ком) за:

- 20 01 99 остале фракције које нису другачије специфициране
- 20 03 01 мешани комунални отпад

2.1.2. Сакупљен мешани комунални отпад од становништва од стране ЈКП, из плавих и зелених канти, се на претоварној преси претовара у ролоконтејнере, где се складишти док се не напуни контејнер, након чега се транспортује у Регионални центар за управљање отпадом у Бикову. У центрима за сакупљање отпада, планиран је прихват и складиштење примарно селектованог отпада из домаћинства. По достизању одређене количине секундарних сировина, зависно од динамике прикупљања, отпад се припрема за транспорт и даљу предају овлашћеном оператеру. У току прве године рада центра за сакупљање отпада утврдиће се количина прикупљеног отпада, која искључиво зависи од одзива грађана.

3) Општи подаци о локацијама трансфер станица са центрима за сакупљање отпада и центрима за сакупљање отпада

3.1. Краћи опис локације постројења

Трансфер станица са центром за сакупљање отпада у Бачкој Тополи:

Општина Бачка Топола налази се у Бачкој и припада Северно-бачком округу. Предметна локација се налази на катастарској парцели 1776/6 КО Бачка Топола, укупне површине цца 1,69 ha. Трансфер станица у Бачкој Тополи се налази на око 450 m јужно од периферних насеља у Бачкој Тополи и на око 340 m северно од водотока Криваје. Водоток Криваје се такође протеже и на око 400 m источно од парцеле. Источно од предметне локације налази се индустријска зона Бачке Тополе. Западно уз предметну локацију је парцела 1775/6 на којој је смештена постојећа неуређена комунална депонија. На северу и истоку предметне парцеле ослањају се парцеле 4842 и 4839 које представљају локалне путеве којима је предметна локација повезана са Бачком Тополом и државним путем II-108. Ширина локација је равничарски терен под ратарским и воћним културама.

Саобраћајнице: Приступ локацији је преко локалног асфалтног пута, државног пута II-105, ширине 3m. Снабдевање водом: Водоснабдевање комплекса трансфер станице у Бачкој Тополи је обезбеђено прикључењем на постојећу јавну водоводну мрежу, цевоводом ПЕ Ø110 mm.

Електроенергетска инфраструктура: Снабдевање електричном енергијом врши се из стубне трафостанице 1x160 (400) kVA, 20 kV, изграђене за потребе Трансфер станица.

Канализациони систем:

- Атмосферска вода и вода са бетонских платоа се усмерава у сепаратор лаких нафтних деривата, а након пречишћавања се улива у реку Кривају преко одвода атмосферских вода дужине од 283,44 m, ПЕ Ø300 mm.
- Санитарно фекалне воде прикупљају се системом канализације на комплексу и одводе у септичку јаму.
- Отпадне воде које се оцеде услед сабијања отпада се усмеравају ка сепаратору масти, а након тога у водонепропусну септичку јаму (димензија 4,5 m x 2,4 m).

Топлификација: Трансфер станица нема прикључак на топлификациони систем. Грејање се врши а струју.

Гасовод: У близини Трансфер станица нема могућност за прикључење на гасоводни систем.

Телекомуникациона мрежа: Телекомуникациона мрежа није изграђена, комуникација се врши путем мобилних телефона.

Трансфер станица са центром за сакупљање отпада у Кањижи:

Локација трансфер станице у Кањижи налази се на катастарској парцели КП бр. 6015/2 КО Мартонош, поред комплекса постојеће депоније комуналног чврстог отпада. Комплекс трансфер станице обухвата површину од око 1 ha.

Предметна локација се налази на око 3,5 km од периферије Кањиже, северо-западно од града и око 2,1 km западно од реке Тисе, са леве стране пута Мале Пијаце – Кањижа и ван је границе грађевинског реона Кањиже.

Најближа насеља локацији су Мали Песак, Мартонош и Кањижа на минималном удаљењу (ваздушном линијом) од око 3 km.

Северно од комплекса постојеће депоније је канал.

Саобраћајнице: Приступ локацији је омогућен асфалтним коловозом ширине 6 m, преко локалног пута Мале Пијаце – Кањижа.

Снабдевање водом: Снабдевање комплекса санитарном водом, врши се из бунара. Дезинфекција воде за санитарне потребе врши се хлорисањем. Сва опрема за хлорисање, смештена је објекту за хлорисање.

Електроенергетска инфраструктура: Снабдевање електричном енергијом врши се из стубне трафостанице 1x160 (400) kVA, 20 kV, која је изграђен за потребе Трансфер станица.

Канализациони систем:

- Атмосферска и вода са бетонских платоа се усмерава у сепаратор лаких нафтних деривата, а након пречишћавања се улива у канал.
- Санитарно фекалне воде са комплекса прикупљају се системом канализације на комплексу и одводе у септичку јаму.
- Отпадне воде које се оцеде услед сабијања отпада се усмеравају ка сепаратору масти, а након тога у водонепропусну септичку јаму.

Топлификација: Трансфер станица нема прикључак на топлификациони систем. Грејање се врши на струју.

Гасовод: У близини Трансфер станица нема могућност на прикључење на гасоводни систем

Телекомуникациона мрежа: Телекомуникациона мрежа није изграђена, комуникација се врши путем мобилних телефона.

Трансфер станица са центром за сакупљање отпада у Сенти:

Трансфер станица у општини Сента налази се на катастарској парцели бр. 19984/3, КО Сента-Атар, површине 1 ha. Локација је на десној страни улице Карађорђева, 2,7 km од периферије насеља Сента. Локација је смештена јужно од центра града, односно јужно од индустријске зоне у ванграђевинској зони, испред депоније комуналног отпада формираној на месту напуштених позајмишта циглане. Најмања удаљеност прехрамбене индустријске зоне и реке Тисе од локације трансфер станице износи око 1 km, а до насељеног дела око 2,5 km ваздушном линијом. Растојање трансфер станице од центра града је око 4 km.

Саобраћајнице: Приступ локацији је обезбеђен преко асфалтног пута Сента – Батка (Карађорђева улица), ширине 6 m.

Снабдевање водом: Водоснабдевање комплекса трансфер станице у Сенти врши се из водоводне мреже прикључењем на постојећу јавну водоводну мрежу.

Електроенергетска инфраструктура: Снабдевање електричном енергијом врши се из стубне трафостанице 1x160 (400) kVA, 20 kV, који је изграђен за потребе Трансфер станица.

Канализациони систем:

- Атмосферска вода и вода са бетонских платоа се усмерава у сепаратор лаких нафтних деривата, а након пречишћавања се улива у спољну канализациону мрежу.
- Санитарно фекалне воде се са комплекса прикупљају системом канализације и одводе у спољну канализациону мрежу.
- Отпадне воде које се оцеде услед сабијања отпада се усмеравају ка сепаратору масти, а након тога у спољну канализациону мрежу.

Топлификација: Трансфер станица нема прикључак на топлификациони систем. Грејање се врши на струју.

Гасовод: У близини Трансфер станице нема могућност за прикључење на гасоводни систем.

Телекомуникациона мрежа: Телекомуникациона мрежа није изграђена, комуникација се врши путем мобилних телефона.

Центар за сакупљање отпада у Малом Иђошу:

Локација центра за сакупљање отпада у Малом Иђошу налази се 1 км десно од пута бр. 22.1 Мали Иђош - Ловћенац, 400 м од Врбашког пута, 1,5 км од периферије насеља Малог Иђоша. Локација је од Регионалне депоније удаљена око 50 км. Удаљеност до локације Трансфер станице у Бачкој Тополи је 14 км. Комплекс обухвата 1.911 м² на катастарској парцели 4330/3 КО Мали Иђош.

Саобраћајнице: У циљу заштите тла од евентуално просутог отпада саобраћајнице на комплексу су асфалтиране.

Електроенергетска инфраструктура: Снабдевање електричном енергијом врши се из стубне трафостанице 1x160 (400) kVA, 20 kV, који је изграђен за потребе центра за сакупљање отпада

Телекомуникациона мрежа: Нема изграђена телекомуникациона мрежа, комуникација се врши преко мобилног телефона

Снабдевање водом: Водоводна мрежа се састоји од санитарног и противпожарног водовода.

Канализациони систем:

- Атмосферска и вода са бетонских платоа се усмерава у сепаратор лаких нафтних деривата, а потом до резервоара за атмосферске воде.
- Санитарно фекалне воде са комплекса прикупљају се системом канализације на комплексу и одводе у септичку јаму

Топлификација: Центар за сакупљање отпада нема прикључак на топлификациони систем. Грејање се врши на струју.

Гасовод: У близини центра за сакупљање отпада нема могућност на прикључење на гасоводни систем

Центар за сакупљање отпада у Чоки:

Локација се налази на грађевинском подручју, на источном ободу насеља Чока и обухвата површину од 3099 м². Рециклажно двориште је са десне стране пута Чока-Мокрин, на око 200 м од локације постојеће депоније.

Удаљеност локације од трансфер станице у Сенти је 7,41 км.

Саобраћајнице: У циљу заштите тла од евентуално просутог отпада саобраћајнице на комплексу су асфалтиране.

Електроенергетска инфраструктура: Снабдевање електричном енергијом врши се из стубне трафостанице 1x160 (400) kVA, 20 kV, који је изграђен за потребе центра за сакупљање отпада

Телекомуникациона мрежа: Нема изграђена телекомуникациона мрежа, комуникација се врши преко мобилног телефона

Снабдевање водом: Комплекс је прикључен на главни вод, а потребе снабдевања водом за противпожарну заштиту обезбеђује локална хидрантска мрежа.

Канализациони систем:

- Атмосферска и вода са бетонских платоа се усмерава у сепаратор лаких нафтних деривата, а потом до резервоара за атмосферске воде.
- Санитарно-фекалне воде се одводе путем канализационног система на градски колектор.

Топлификација: Центар за сакупљање отпада нема прикључак на топлификациони систем. Грејање се врши на струју.

Гасовод: У близини центра за сакупљање отпада нема могућност на прикључење на гасоводни систем

Центар за сакупљање отпада у Новом Кнежевцу:

Локација у Новом Кнежевцу, је на катастарској парцели КП бр. 3584/2 КО Нови Кнежевац, земљиште у ванграђевинском подручју и припада депонији смећа. Комплекс обухвата површину од 27а, 15м².

Налази се северно од насеља на око 400м од државног пута II реда Р-112 (Ђала – Чока) односно по новој категоризацији државних путева - државни пут IIA реда бр.103 (Ђала-Нови Кнежевац) у делу који је 1,7 km удаљен од насеља Нови Кнежевац. Локација је од Регионалне депоније удаљена око 59 km.

Саобраћајнице: У циљу заштите тла од евентуално просутог отпада саобраћајнице на комплексу су асфалтиране.

Електроенергетска инфраструктура: Снабдевање електричном енергијом врши се из стубне трафостанице 1x160 (400) kVA, 20 kV, који је изграђен за потребе центра за сакупљање отпада
Телекомуникациона мрежа: Нема изграђена телекомуникациона мрежа, комуникација се врши преко мобилног телефона

Снабдевање водом: На локацији рециклажног дворишта није изграђена јавна водоводна мрежа те је за потребе снабдевања објеката санитарном водом, као и за потребе противпожарне заштите избушен је бунар.

Канализациони систем:

- Атмосферска и вода са бетонских платоа се усмерава у сепаратор лаких нафтних деривата, а потом до резервоара за атмосферске воде.
- Санитарно фекалне воде са комплекса прикупљају се системом канализације на комплексу и одводе у септичку јаму

Топлификација: Центар за сакупљање отпада нема прикључак на топлификациони систем. Грејање се врши на струје.

Гасовод: У близини центра за сакупљање отпада нема могућност на прикључење на гасоводни систем.

4) Технички и технолошки услови за рад постројења

На комплексима Трансфер станица са центрима за сакупљање отпада, врши се претовар комуналног чврстог отпада (прикупљеног са припадајућих општина) на претоварној станици и у оквиру Центра за сакупљање отпада се врши складиштење примарно селектованог отпада, амбалажног отпада и посебних токова отпада из домаћинства.

На комплексу Трансфер станица предвиђене су две функционалне целине:

1. Центар за сакупљање отпада – рециклажно двориште за селектован отпад са територије Суботичког региона.

У центру за сакупљање отпада врши се прихват и складиштење примарно селектованог комуналног отпада из домаћинства, који доносе грађани Суботичког региона. Планирано је периодично пражњење контејнера и бачви са селектованим отпадом:

- директном предајом овлашћеним организацијама и оператерима за управљање отпадом (у случају опасног и неопасног отпада)
- транспортом у Регионални центар за управљање отпадом (искључиво неопасан отпад).

2. Претоварни део Трансфер станице за територије општина Бачка Топола, Сента и Кањижа са припадајућим општинама регије тј. Малим Иђошом, Чокком и Новим Кнежевцом.

У општинама је предвиђено да грађани врше примарну селекцију у две канте.

- Зелена канта за мешани комунални отпад
- Плава канта за суву рециклабилну фракцију

На претоварном делу Трансфер станица отпад довозе надлежна предузећа за сакупљање отпада са територија општина. Планиран је прихват, претовар и складиштење:

- мешаног комуналног
- примарно селектованог отпада из плавих канти

Ова два тока отпада се претоварају у засебне ролоконтејнере и помоћу возила са телескопском руком за навлачење, која су у власништву „Регионална депонија” д.о.о. Суботица, се транспортују са комплекса Трансфер станице у Регионални центар за управљање отпадом у Биково.

4.1. Подаци о постројењу

4.1.1. На улазима постављене су табле од трајног материјала са неизбрисивим натписима која садрже податке од значаја за Трансфер станице и Центре за сакупљање отпада:

- назив,
- адресу предузећа које управља комплексом,
- радно време,
- податке о врстама отпада чије је складиштење дозвољено на локацији,
- податке о врстама отпада чије је складиштење забрањено на локацији,
- ценовник услуга,

- друге податке од значаја за доносиоце отпада.

Комплекси Трансфер станица и Центара за сакупљање отпада ограђена су оградом од плетене пластифициране жице, висине 2,0 м. Локације су ограђене и покривене видеонадзором и обезбеђењем, те је тиме онемогућен улазак неформалних сакупљача на комплексе.

Инфраструктура локација

Површина комплекса Трансфер станица са центрима за сакупљање отпада под оградом у општинама:

- Бачка Топола: сса 1,69 ha
- Кањижа: сса 1,00 ha
- Сента: сса 1,00 ha

Површина Центара за сакупљање отпада под оградом у општинама:

- Мали Иђош: сса 19 а
- Чока: сса 28 а
- Нови Кнежевац: сса 19 а

Намена површина и објеката на комплексима трансфер станица и центара за сакупљање отпада дата су на Ситуацијама које су приложене документацији.

На локацијама изграђена је следећа инфраструктура:

Трансфер станице са центром за сакупљање отпада:	Бачка Топола	<ul style="list-style-type: none"> • саобраћајнице, • водовод, • канализација, • водонепропусна септичка јама за санитарне и техничке отпадне воде, • електрична мрежа, • видео надзор, • ТТ мрежа • противпожарни резервоар • трансформаторска станица
	Кањижа	<ul style="list-style-type: none"> • саобраћајнице, • водовод, • канализација, • водонепропусна септичка јама за санитарне и техничке отпадне воде, • електрична мрежа, • видео надзор, • ТТ мрежа • противпожарни резервоар • трансформаторска станица
	Сента	<ul style="list-style-type: none"> • саобраћајнице, • водовод, • канализација, • електрична мрежа, • видео надзор, • ТТ мрежа • противпожарни резервоар • трансформаторска станица
Центра за сакупљање отпада	Мали Иђош	<ul style="list-style-type: none"> • саобраћајнице, • водовод, • канализација, • водонепропусна септичка јама за фекалну канализацију,

		<ul style="list-style-type: none"> • водонепропусна јама за атмосферске воде, • електрична мрежа, • видео надзор, • ТТ мрежа • противпожарни резервоар • трансформаторска станица
	Чока	<ul style="list-style-type: none"> • саобраћајнице, • водовод, • канализација, • водонепропусна септичка јама за фекалну канализацију, • водонепропусна јама за атмосферске воде, • електрична мрежа, • видео надзор, • ТТ мрежа • противпожарни резервоар • трансформаторска станица
	Нови Кнежевац	<ul style="list-style-type: none"> • саобраћајнице, • водовод, • канализација, • водонепропусна септичка јама за фекалну канализацију, • водонепропусна јама за атмосферске воде, • електрична мрежа, • видео надзор, • ТТ мрежа • противпожарни резервоар • трансформаторска станица

Комплексе Трансфер станица са центрима за сакупљање отпада чине три функционалне целине:

- пријемно-отпремна зона
- плато претоварне (трансфер) станице
- плато центра за сакупљање отпада

Разлику између Трансфер станица са центрима за сакупљање отпада и Центара за сакупљање отпада чини недостатак платоа претоварне (трансфер) станице.

Пријемно отпремна зона

Пријемно-отпремна зона **Трансфер станица и центара за сакупљање отпада** је простор на коме се одвија пријем и идентификација возила, контрола и мерење садржаја, упућивање до наредне зоне и излаз возила.

Пријемно-отпремна зона је позиционирана у централном делу комплекса, а у оквиру ње се налазе: улазно-излазна капија, објектат контејнерског типа – портирница са вагарском кућицом и објектат за особље, колска вага и паркинг за аутомобиле.

Улазно-излазна капија

Капија се састоји из два дела: улаза-излаза за људе и улаза-излаза за возила. Улаз за возила је ограничен улазном клизном капијом, ширине 7,0 m, висине 150 cm. Улаз и излаз возила обавља се независно једно од другог, двосмерним саобраћајем.

Портирница са вагарском кућицом и објекат за особље

Објекти су лоцирани непосредно уз улаз у комплекс, са десне стране.

Објекти су монтажни (типски модуларни стамбени контејнери). Портирница која има функцију обезбеђења људи, објеката и опреме у којој је смештена вагарска кућица, и канцеларија за руководиоца комплекса и тоалет, величине 6,0 x 2,5 m и објекат за особље 6 x 2,5 m, намењен за гардеробни део, тушеве и дуо санитарни чвор.

Портирница је опремљена средствима за рад, заштиту на раду, опремом за прву помоћ, као и опремом за гашење пожара.

Инсталације контејнерских објеката:

Предвиђено је грејање објеката на струју.

Објекти су опремљени инсталацијама: водовода, канализације, струје и фиксне телефоније.

Колска вага

На улазу у комплекс поставља се АВ електронска колска вага (носивости 60 t), за мерење пуних и празних камиона у функцији транспорта отпада и селектованих секундарних сировина.

Трансфер станице са центрима за сакупљање отпада и центри за сакупљање отпада, опремљени су мобилним платформским вагама, чији распон мерења је од 0 до 1500 kg. Ваге имају могућност прикључка на рачунар и самим тим ће се измерене количине моћи регистровати у Waste Manager-у.

Паркинг за аутомобиле намењен је за паркирање приватних возила запослених и службених возила. Налази се у близини улазне капије, са леве стране пре улаза у комплекс. Предвиђен је простор за четири паркирна места.

Пријемно-отпремна зона **Центара за сакупљање отпада** је простор на коме се одвија пријем и идентификација возила, контрола садржаја, упућивање до наредне зоне и излаз возила.

У оквиру ње се налазе: улазна-излазна капија (осим у Малом Иђошу где постоји засебна излазна капија), објекат контејнерског типа – портирница са просторијом за раднике и паркинг за аутомобиле.

Улазно излазна капија

Капија се састоји из два дела: улаза-излаза за људе и улаза за возила. Улаз за возила је ограничен улазном клизном капијом, ширине 4,0 m, висине 150 cm. Улазна саобраћајница је једносмерна.

Капија Центра за сакупљање отпада у Малом Иђошу се разликује од остале две локације, ширина капије износи 3,50 m, висине 150 cm и улазна саобраћајница је једносмерна. Излазна капија је ширине 7,5 m, висине 150 cm, намењена за излаз возила са комплекса.

Портирница са просторијом за запослене

Објекат је лоциран непосредно уз улаз у комплекс, нето површине 13,04 m².

Објекат је пројектован као монтажни (типски модуларни стамбени контејнер), димензија 6.060 x 2.440 m. Има функцију портирнице за обезбеђење људи, објеката и опреме, у једном делу, док је други део објекта простор намењен за одмор радника у коме су смештени и гардеробни ормари и тоалет. Портирница је опремљена средствима за рад, заштиту на раду, опремом за прву помоћ, као и опремом за гашење пожара. У њој је предвиђен смештај аутоматске централе за дојаву пожара и видео надзор објекта.

Инсталације контејнерског објекта:

Предвиђено је грејање објекта на струју. Предвиђени су и „сплит“ уређаји за хлађење. Објекат је опремљен инсталацијама: водовода, канализације и електрике.

Паркинг за аутомобиле намењен је за паркирање приватних возила запослених и службених возила. Налази се у близини улазне капије, пре улаза у комплекс. Предвиђен простор за четири возила.

Плато претоварне (трансфер) станице са центром за сакупљање отпада

Станица за претовар се састоји од:

- прилазне рампе и платформе за истовар (АВ објекти са оградом од челичних профила),
- хидрауличне стационарне пресе са усипним кошем и надстрешницом,

- ролоконтејнера са системом за аутоматско померање,
- контејнерског објекта са управљачком јединицом,
- додатне опреме, као што су апарати за гашење пожара, командни ормари.

Усипни кош изнад стационарне пресе са контејнерима прекривен је конструкцијом са челичним кровом и затворен је са три стране, ради заштите товара приликом истовара смећара од временских утицаја.

Прилазном рампом се возила пењу на висину истовара. Нагиб износи 11% а димензије 3.5 m ширина и 27.4 m дужина. У продужетку се протеже раван део рампе (платформа за истовар) која је дужине 10m на висини од 3m. Површина рампе износи 109.6 m², а платформе 40.0 m², односно укупно 149.6 m².

Степеништем од алуминијумских и челичних профила са рукохватом се такође може приступити платоу рампе.

На истоварној рампи је постављена браварска ограда од челичних цеви Ø50mm, коју чине вертикале на сваких 1.95m и две хоризонтале на међусобном размаку од 35cm – што заједно са бетонским парапетом формира заштитну ограду висине 1m.

Усипни кош изнад стационарне пресе са контејнерима прекривен је конструкцијом са челичним кровом висине 6.50 m од платформе за претовар и затворена је са три стране (осим дела где се истовара отпад у усипни кош) како не би дошло до разношења отпада.

Прихватна комора хидрауличне стационарне пресе је запремине 30 m³, капацитета 222 - 295 m³/h, време пресовања износи 29 секунди, а специфични притисак 26 t/m². Хидраулична стационарна преса се састоји и од електроуправљачког водоотпорног ормара са опремом, хидрауличке јединице с филтером, индикатора количине и температуре уља, сензора превисоке температуре уља, аутоматског система подмазивања, звучне и визуелне дојаве попуњености, уграђеног аутоматског систем за навлачење и фиксирање контејнера и сигурносног прекидача којим се моментално зауставља рад.

Висина буке претоварне станице је 75 dB.

Контролна јединица претоварне опреме смештена је у објект контејнерског типа површине 7.29 m² и висине приближно 250 cm. Контролна јединица подразумева HMI екран марке Weintek, преко ког се пратити рад претоварне станице и снимци видео-камера прегледа гротла и прегледа позиционирања ролоконтејнера пред главу за пресовање.

Контејнер је опремљени са електричним инсталацијама.

Плато центра за сакупљање отпада

Плато центра за сакупљање отпада у склопу комплекса Трансфер станица се састоји из следећих целина (зона):

- платоа са надстрешницом за секундарне сировине, где су смештени:
 - контејнер за ПЕТ
 - контејнер за папир
 - контејнер за пластику
 - контејнер за стакло
 - контејнер за гвожђе
 - контејнер за дрво (обрађено)
 - контејнер за текстил (кабастаи душеци итд.)
 - резервни контејнер
 - контејнер за електронски и електрични отпад
 - простор за одлагање кабастог отпада
- платоа на ком је смештен ролоконтејнер за биоразградив отпад,
- платоа на ком је смештен ролоконтејнер за грађевински отпад,
- плато на ком је смештено спремиште за одлагање опасног отпада из домаћинства,
- платоа за гуме.

За потребе третмана зауљених атмосферских отпадних вода на комплексу, предвиђен је сепаратор, а за делимично пречишћавање оцедних вода са претоварне станице такође је предвиђен сепаратор.

Плато центра за сакупљање отпада у Центрима за сакупљање отпада се састоји из следећих целина (зона):

- платоа са контејнерима за секундарне сировине, где су смештени:
 - контејнер за ПЕТ

- контејнер за папир
- контејнер за пластику
- контејнер за стакло
- контејнер за гвожђе
- контејнер за дрво (обрађено)
- контејнер за текстил (кабасти душеци итд.)
- резервни контејнер
- контејнер за електронски и електрични отпад
- простор за одлагање кабастог отпада
- платоа на ком је смештен ролоконтејнер за биоразградив отпад,
- платоа на ком је смештен ролоконтејнер за грађевински отпад,
- плато на ком је смештено спремиште за одлагање опасног отпада из домаћинства,
- платоа за гуме.

Сепаратор лаких нафтних деривата, за потребе третмана зауљених атмосферских вода на комплексу.

4.1.2. Простор у коме се обавља складиштење отпада у центрима за сакупљање отпада има непропусну бетонску подлогу.

4.1.3. Опрему за складиштење чине:

Складиштени простори у оквиру трансфер станица са центрима за сакупљање отпада и у Центрима за сакупљање отпада, представљају следеће посуде и платои за складиштење отпада:

- Затворени метални контејнери $V = 7 \text{ m}^3$ (8 ком)
- Метални контејнер $V = 10 \text{ m}^3$ затвореног типа
- Метални контејнер $V = 1,37 \text{ m}^3$ затвореног типа
- Метални контејнер $V = 1,5 \text{ m}^3$ затвореног типа
- Метални ролоконтејнер $V = 14 \text{ m}^3$ (1 ком) отвореног типа
- Метални ролоконтејнер $V = 28 \text{ m}^3$ (1 ком) отвореног типа
- Пластичне бачве од 220 l (5 комада) затвореног типа
- Пластична бачва од 120 l (1 комада) затвореног типа
- Пластичне бачве од 60 l (3 комада) затвореног типа
- Металне бачве од 220 l (2 комада) затвореног типа
- Спремиште за опасан кућни отпад запремине $38,27 \text{ m}^3$
- Плато површине 18 m^2 ($32,4 \text{ m}^3$) који није наткривен
- Наткривен плато за складиштење 20 m^2 – само на трансфер станицама са центрима за сакупљање отпадам
- Затворени метални ролоконтејнер $V = 32 \text{ m}^3$ (5 ком) – само на трансфер станицама намењено за претовар комуналног отпада из плавих и зелених канти

4.1.4. Рад у постројењима-технолошки поступци на комплексима

Комплекси Трансфер станица се састоје од две функционалне целине:

1. Центра за сакупљање отпада за примарно селектован отпад са територије Суботичког региона, и
2. Претоварне станице за мешани комунални отпад су изграђене на територијама општина Бачка Топола, Кањижа и Сента. На Трансфер станицу у Бачку Тополу се довози мешани комунални отпад из општине Мали Иђош, на Трансфер станицу у Кањижи се допрема мешани комунални отпад из Новог Кнежевца, а на Трансфер станицу у Сенту стиже мешани комунални отпад из општине Чока.

Центри за сакупљање отпада

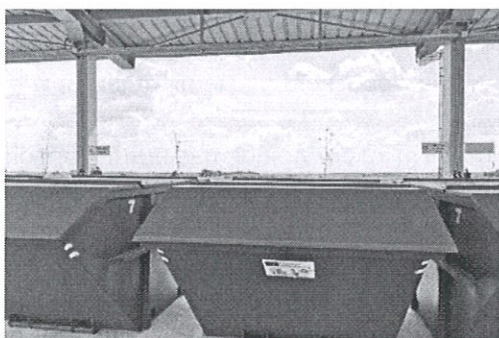
У центрима за сакупљање отпада предвиђено је сакупљање примарно селектованог отпада искључиво од становништва.

Приоритет сакупљања је дат најзаступљенијим врстама отпадних материјала који настају у домаћинствима (укључујући и неке врсте које су у широкој употреби, а имају карактеристике опасног отпада):

- папир и картон,
- пластика и ПЕТ,
- ферозни и обојени метали,
- стакло,
- текстил,
- кабасти отпад из домаћинства,
- електрични и електронски отпад (бела техника, кућни апарати, рачунари, мобилни телефони и сл),
- отпадне гуме,
- искоришћени акумулатори и батерије,
- отпадна уља,
- флуоресцентне цеви,
- амбалажни отпад контаминиран опасним материјалама

На комплексу је предвиђено сакупљање и складиштење мањих количина грађевинског отпада из домаћинства (1m^3 дневно по појединцу), као и отпада органског порекла (биоразградивог отпада). Технологија руковања и управљања је дефинисана кроз целине одређене за складиштење појединих врста отпада.

Папир, ПЕТ, пластика, стакло, гвожђе, текстил, отпадно дрво Грађанин са наведеним отпадом, након идентификације, контроле садржаја на улазу и мерења, упућује се према платоу са контејнерима $V = 7\text{ m}^3$, где се отпад истовара. Радници у сабирној станици, након истовара донешеног отпада, врше контролу и одвајају отпад према врсти и смештају га у одговарајући контејнер.



Слика 1: Затворен контејнер за секундарне сировине

Кабасти кућни отпад

Под кабастиим отпадом подразумева се кућни намештај и опрема за домаћинство. Поуздани подаци о количинама и врстама прикупљеног кабастиог отпада у општинама Суботичког региона не постоје. Са подизањем нивоа животног стандарда становништва и планираним развојем подручја, очекује се повећање количина кабастиог отпада.

Грађанин са наведеним отпадом, након идентификације, контроле садржаја на улазу и мерења на ваги, упућује се према делу за кућни кабасти отпад, где се отпад истовара.

По извршеном пријему кабастиог отпада, исти се складишти на предвиђеном простору. У случају да је неопходно демонтирати кабасти отпад за потребе транспорта запослени на локацији врше растављање кабастиог отпада и одвајање према структури отпада.

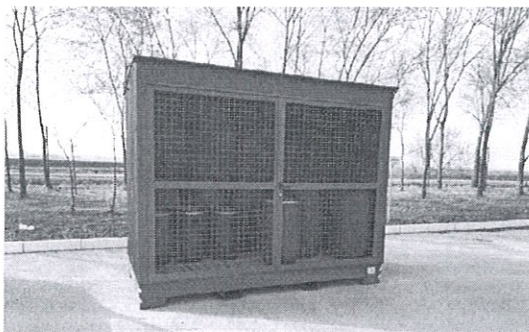
Електрични и електронски отпад

Електрични и електронски отпад према Директивама ЕУ је подељен на отпад: беле технике (фрижидери, веш машине и др.) и остали електронски отпад (телевизори, компјутери, мобилни телефони, стерео уређаји, мали кућни апарати и сл). Електрични и електронски отпад може садржати и опасне компоненте па је за њихово складиштење потребан посебан обезбеђен простор.

Отпад од електричних и електронских производа не може се мешати са другим врстама отпада.

Грађанин са наведеним отпадом, након идентификације, контроле садржаја на улазу и мерења, упућује се према месту, где се отпад истовара и складишти у обезбеђеном контејнеру за електрични и електронски отпад - бела техника која садржи фреон и електронски отпад или на платоу (машине за прање веша, шпорети, фрижидери и замрзивачи без фреона).

За ситан електронски отпад, као што су мобилни телефони и сл. предвиђена су пластична бурад од $V=60\text{ l}$ и $V=120\text{ l}$, које се смештају у обезбеђеном контејнеру за електрични и електронски отпад.



Слика бр. 2 Контејнер за електронски и електрични отпад

У складишту се отпадна опрема чува одвојено, тако да се не меша са другим отпадом и да се може, ради поновне употребе, искоришћења или рециклаже сврстати одвојено по разредима отпадне опреме из Прилога 1. Правилника о листи електричних и електронских производа, мерама забране и ограничења коришћења електричне и електронске опреме која садржи опасне материје, начину и поступку управљања отпадом од електричних и електронских производа.

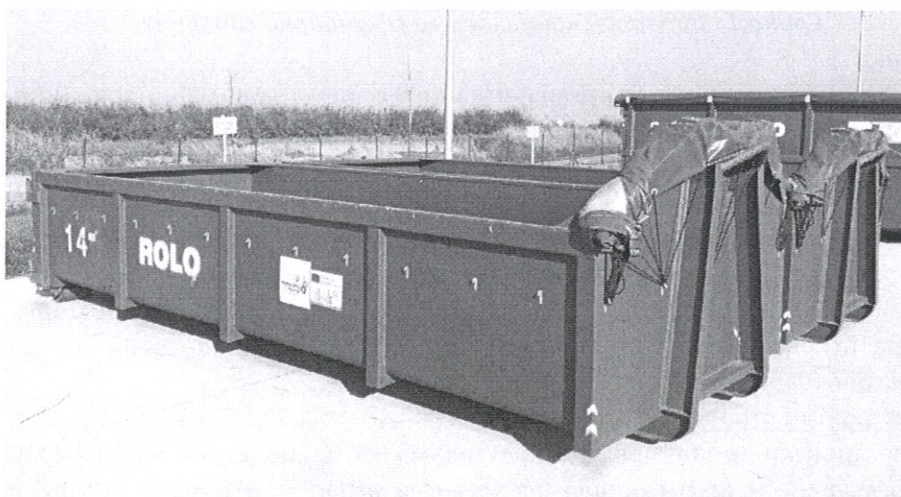
Отпадна електрична и електронска опрема се складишти на начин да се пре третмана не згњечи, издружи или на други начин уништи или загади опасним или другим материјама, тако да њена поновна употреба, искоришћење или рециклажа није онемогућена или изводљива без несразмерно високих трошкова.

У складишту отпадне електричне и електронске опреме не врши се третман, односно расклапање и одстрањивање течности и гасова.

За складиштење електронског отпада и електричног отпада са фреоном предвиђен је контејнер, приказан на Слици бр. 2. Одлагање електричног и електронског отпада у контејнер врши се ручно.

Грађевински отпад

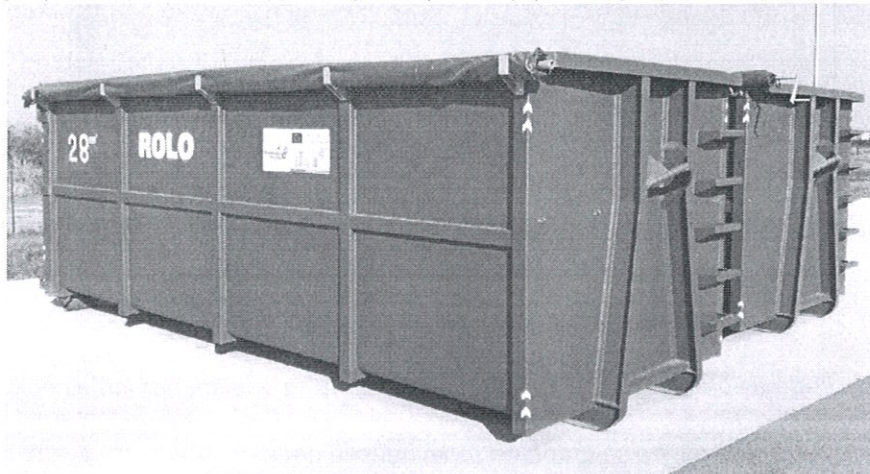
Возило са грађевинским отпадом, након идентификације, контроле садржаја на улазу и мерења, упућује се према платоу са контејнером од $V = 14\text{ m}^3$ где се врши претовар у контејнер за грађевински отпад.



Слика бр. 3 Изглед типског контејнера за грађевински отпад

Биоразградив отпад

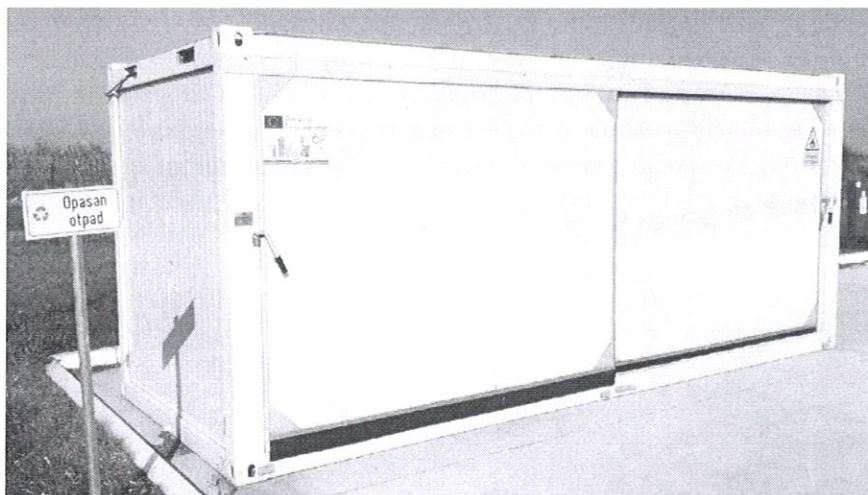
Биоразградив отпад након идентификације, контроле садржаја на улазу и мерења, упућује се према платоу са контејнером од $V = 28 \text{ m}^3$ где се врши претовар у контејнер за биоразградив отпад.



Слика бр. 4 Изглед типског контејнера за биоразградив отпад

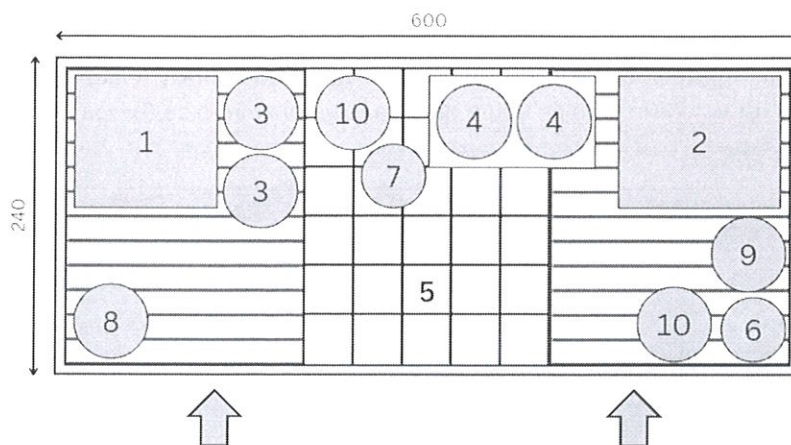
Опасан отпад из домаћинства

Сем електричног и електронског отпада који може садржати опасне компоненте, предвиђено је прикупљање и складиштење: флуоресцентних цеви које садрже живу, рабљена моторна уља, акумулатора, батерије. За њихово складиштење предвиђени су одговарајући контејнери или бачве, зависно од врсте отпада и смештени су у Спремишту за опасан отпад *Слика бр. 5*, који поседује три танкване за случај изливања ускладиштених течности, довољне да прихвате ускладиштену количину и који је вентилиран.



Слика бр. 5 Спремиште контејнер за опасан отпад из домаћинства

Размештај бачви и контејнера унутар спремишта за опасан отпад из домаћинства дат је на *Слици бр. 6*. Размештај бачви и контејнера унутар спремишта је такав да у случају изливања течности не дође до мешања различитих опасних супстанци (нпр. рабљено моторно уље и акумулаторска киселина).



Слика бр. 6 Размештај контејнера и бачви у Спремишту за опасан отпад из домаћинства

1. Контејнер за старе флуоресцентне цеви
2. Контејнер за старе акумулаторе
3. Резервне бачве
4. Бачве са рабљеним уљем
5. Слободан простор
6. Бачва за искоришћене батерије
7. Бачва за апсорбент
8. Бачва за искоришћени апсорбент контаминиран уљем
9. Бачва за искоришћен апсорбент контаминиран киселином
10. Резервне бачве

Отпадне флуоресцентне цеви (позиција бр 1 у спремишту за опасан кућни отпад)

Флуоресцентне цеви садрже токсичне елементе (живу) који су штетни за животну средину, односно живе организме и представљају отпад које је неопходно одвојено сакупљати и третирати.

Након идентификације и мерења, грађанин се упућује према спремишту где га преузимају радници комплекса задужени за пријем, врше истовар и смештају флуоцеви у обележен контејнер за флуоцеви смештен у левој комори спремишта до преграде која дели спремиште на два складишна сегмента. Приликом манипулације мора се строго водити рачуна да не дође до лома. Отпадне флуо цеви складиштити у картонској амбалажи или раздвојене дебљим папиром тј. картоном.



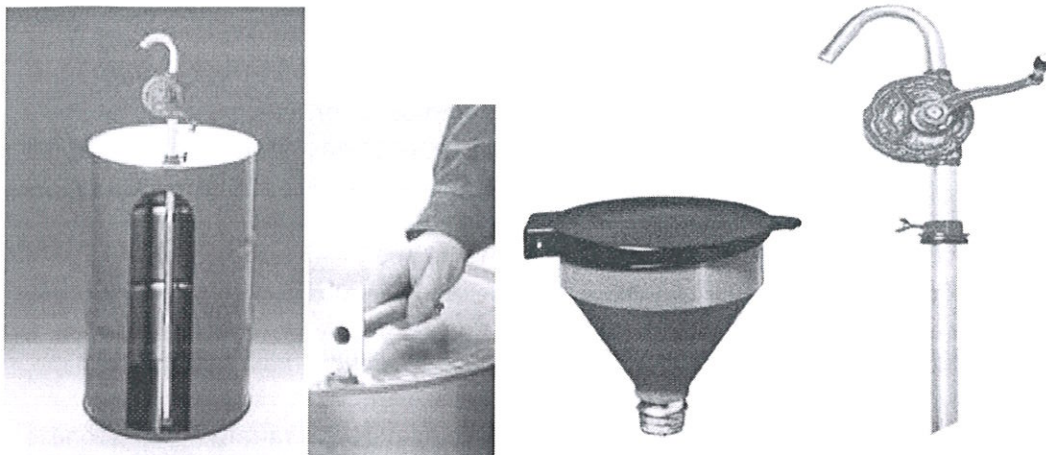
Слика бр. 7 Спремиште за старе флуоресцентне цеви

Ток рабљеног моторног уља (позиција бр 4 у спремишту за опасан кућни отпад)

Отпадно моторно уље је уље из возила са погоном на унутрашње сагоревање које више не одговара својој намени. Моторно уље садржи опасне карактеристике па је зато неопходно збринуту га на законски уређен начин и по попуњавању складишног капацитета организовати његово одношење преко овлашћених организација.

Отпадно моторно уље се након идентификације и утврђивања количина одлаже у металну бачве (2 комада) $V = 220$ l, изнад танкване средњег сегмента спремишта – контејнера за опасан отпад на танквани, која може да прими целокупну количину уља у случају изливања.

За манипулацију уљем приликом пуњења и пражњења бачви предвиђени су левак и ручна пумпа за претакање.



Слика бр. 8 Бачва за стара уља са пратећом опремом (кључ за отварање чепова, левак за пуњење бачви и ротациона пумпа за пражњење)

У Центру за сакупљање отпада је предвиђено прикупљање коришћених моторних уља. Забрањено је у бачву за моторна уља одлагати уље из кочница, уља за хлађење при обради метала...

Резервне бачве (позиција бр 3 и 10 у спремишту за опасан кућни отпад)

Набављено је 3 резервних бачви, запремине 220 l и 120 l, у случају да се препозна потреба за прикупљање додатне врсте опасног отпада из домаћинства.

Стари акумулатори и батерије (позиција бр 2 и 6 у спремишту за опасан кућни отпад)

Акумулатори који се користе у возилима имају у себи киселину која негативно утиче на животну средину и здравље људи. Складиштење акумулатора и батерија врши се у специјалним контејнерима/посудама отпорним на дејство киселине.

Грађанин са наведеним отпадом, након идентификације и контроле садржаја на улазу, упућује се према месту за складиштење те врсте отпада где га преузимају радници комплекса, врше његово мерење и о предатим количинама отпада издају потврду доносиоцу. Истрошени акумулатори улажу се ручно у контејнер, $V = 1.000$ l (*Слика бр. 10.*), уз све мере опреза. Капацитет контејнера је око 125 комада акумулатора.

За складиштење батерија (Ni, Cd...) предвиђено је пластично буре $V = 60$ l. Контејнер са акумулаторима и буре са искоришћеним батеријама смештају се у десном сегменту спремишта.

Није дозвољено расклапање и одстрањивање течности из акумулатора.



Слика бр. 9 Контејнер за старе акумулаторе запремине $V=1000$ l

Опасан отпад се пакује према карактеристикама опасног отпада (запаљив, експлозиван, инфективан и др.) и обележава у складу са Правилником о начину складиштења, паковања и обележавања опасног отпада и Законом о управљању отпадом.

Опасан отпад који се сакупља у комплексу, разврстава се, **класификује у складу са законом** и чува до предаје лицу које врши сакупљање и/или лицу које врши складиштење и/или лицу које врши третман.

У **претоварном делу** на Трансфер станицама са центрима за сакупљање отпада, вршиће се прелиминарно складиштење отпада за потребе транспорта до Регионалног центра за управљање отпадом у Бикову. Сакупљен отпад од становништва од стране ЈКП се на претоварној преси претовара у ролоконтејнере, где се складишти док се не напуни контејнер, након чега се транспортује у Регионалног центра за управљање отпадом у Бикову на даљи третман.

Претовар који се врши у оквиру дела трансфер станица се сматра третманом отпада у складу са Законом о управљању отпадом, с обзиром да се врши претходна припрема за поновно искоришћење или одлагање.

На претоварним пресама врши се претовар прикупљеног мешаног комуналног отпада, рециклабилног отпада из плаве посуде у домаћинствима.

Возила која довозе мешани комунални и рециклабилни отпад **на трансфер станицу** прво пролазе кроз процес контроле отпада на улазу и мерење на колској ваги, нагон чега се упућују на платформу за истовар отпада у прихватни кош стационарне пресе. Кретањем уназад, возила истоварају мешани отпад у прихватну комору хидрауличне стационарне пресе $V = 30 \text{ m}^3$. Помоћу стационарне хидрауличне пресе отпад се вишестепено компактира (усвојен просечан степен сабијања 0,6) и сабија у роло прес контејнер прикачен уз пресу. Пуњење ролоконтејнера одвија се периодично и у циклусима пресе од 30 секунди (два циклуса у минути). Ролоконтејнери се позиционирају и померају аутоматским водилицама за ролоконтејнере. По завршетку пуњења, пуни ролоконтејнери се одвозе у Регионални центар за управљање отпадом.

Управљање радом претоварне станице са пресом и роло прес контејнерима врши радник у контејнерском објекту са управљачком јединицом. Отпадне воде од оцеђивања отпада који се претовара и од прања претоварне станице прикупљају се у сабирни канал и одводе у сепаратор масти.

Претовар мешаног комуналног отпада врши се ради припреме за транспорт на коначно одлагање у оквиру Регионалног центра за управљање отпадом, пре чега пролази третман кроз линију за селекцију отпада.

Претовар примарно селектованог рециклабилног отпада се врши ради припреме за транспорт до линије за секундарну сепарацију отпада у оквиру Регионалног центра за управљање отпадом, након чега разврстан отпад иде даље код овлашћених оператера на поновно искоришћење.

Радни капацитет претоварне преса на све три локације износи $250 \text{ m}^3/\text{h}$. Што значи, с обзиром да објекат ради у једној смени, да се у току дана на стационарној преси може сабити максимално 2000 m^3 . Ако месец има у просеку 21 дан онда долазимо до месечног капацитета од 42.000 m^3 . Годишњи капацитет износи 500.000 m^3 .

Изражени капацитет је за све врсте отпада и он се може поделити и на више различитих врста отпада.

Пријем и евиденција отпада

У **центрима за сакупљање отпада** предвиђено је сакупљање примарно селектованог отпада искључиво од становништва. Како би се у Центру за сакупљање отпада прихватио отпад, становник је у обавези да покаже личну карту, као доказ да живи на територији Суботичког региона за управљање отпадом.

Свака количина отпада који допреми грађанин суботичке регије, мери се на ваги при улазу, а измерена вредност се заводи у централни систем уз одговарајући индексни број отпада. Централни интерни софтвер се назива Waste Manager и у њој се води евиденција за све врсте отпада и на свим локацијама. Приликом допремања отпада, од физичког лица, лични подаци се не узимају, само се ради контрола адресе становања на основу личне карте. Помоћу софтвера и заведених врста и количина отпада, референт уноси податке у апликацију Агенције за заштиту животне средине. Приступ централном систему имају сви запослени са одређеним нивоом приступа подацима. При

преузимању отпада врши се визуелна контрола и усмерава се становништво где може да одложи примарно селектован отпад, чиме се спречава присуство нежељених елемената у примарно селектованом отпаду који би утицао на квалитет сировине.

Уколико је на локацији предвиђен прихват довеженог отпада наставља се процедура пријема.

Отпад се мери ваги и упућује до одговарајућег складишног простора где се врши одвајање евентуално неприпадајућег отпада, поновно мерење, истовар и смештање у одговарајуће контејнере или наменски складишни простор.

Сав отпад који се донесе у Центар за сакупљање отпада мора се преконтролисати, евидентирати и ускладиштити на место одређено за дату врсту отпада. Никаква мешања отпада нису дозвољена.

О количинама ускладиштеног отпада води се редовна контрола и евиденција према структури и месту складиштења отпада, тако да се у сваком тренутку зна колико отпада има у складишном простору или у наменском контејнеру, сходно важећем Правилнику (Правилник о обрасцу дневне евиденције и годишњег извештаја о отпаду са упутством за његово попуњавање) на обрасцима ДЕОБ и ГИОБ.

Образац ДЕОБ – Дневна евиденција о отпаду сакупљача и других власника отпада

Образац ГИОБ – Годишњи извештај о отпаду сакупљача и других власника отпада.

По достизању одређене количине секундарних сировина, зависно од динамике прикупљања, отпад се припрема за транспорт и предаје овлашћеном оператеру или се транспортује до Регионалног центра за управљање отпадом на складиштење до предаје овлашћеном оператеру, у зависности од економске исплативости и расположиве количине.

Возила која довозе мешани комунални и рециклабилни отпад **на трансфер станицу** прво пролазе кроз процес контроле отпада на улазу и мерење на колској ваги, нагон чега се упућују на платформу за истовар отпада у прихватни кош стационарне пресе. Кретањем уназад, возила истоварају мешани отпад у прихватну комору хидрауличне стационарне пресе $V = 30 \text{ m}^3$. Помоћу стационарне хидрауличне пресе отпад се вишестепено компактира (усвојен просечан степен сабијања 0,6) и сабија у роло прес контејнер прикачен уз пресу. Пуњење ролоконтејнера одвија се периодично и у циклусима пресе од 30 секунди (два циклуса у минути). Ролоконтејнери се позиционирају и померају аутоматским водилицама за ролоконтејнере. По завршетку пуњења, пуни ролоконтејнери се одвозе у Регионални центар за управљање отпадом.

Управљање радом претоварне станице са пресом и роло прес контејнерима врши радник у контејнерском објекту са управљачком јединицом. Отпадне воде од оцеђивања отпада који се претовара и од прања претоварне станице прикупљају се у сабирни канал и одводе у сепаратор масти.

Б. УСЛОВИ ЗА РАД ПОСТРОЈЕЊА

1) Важење дозволе и рок за подношење захтева за обнављање дозволе

1.1. Важење дозволе за обављање делатности складиштења неопасног и опасног отпада:

- Од 07. априла 2023. године до 04. Априла 2033. године.

1.2. Рок за подношење захтева за обнављање дозволе

- 120 дана пре истека важења дозволе за складиштење неопасног и опасног отпада.

2) Процедуре за контролу рада постројења и мониторинг животне средине

2.1. Рад и управљање

Обавезује REGIONALNA DEPONIJA DOO SUBOTICA да управљање постројењима (трансфер станицама са центрима за сакупљање отпада и центрима за сакупљање отпада) врши у складу са Радним планом који је оператер доставио уз захтев за издавање дозволе и са усвојеним процедурама које су саставни део Радног плана постројења.

Обавезује се оператер REGIONALNA DEPONIJA DOO SUBOTICA да ажурирани и/или измењени Радни план доставља надлежном органу за издавање дозволе и надлежном инспекцијском органу, у року од 15 дана од дана ажурирања.

2.2. Радно време постројења

Радно време трансфер станица са центрима за сакупљање отпада на локацијама у Бачкој Тополи, Сенти и Кањижи као и центарима за сакупљање отпада на локацијама у Мали Иђош, Чоки и Новом Кнежевцу је од 07h до 15h, радним данима.

2.3. Квалификовано лице одговорно за стручни рад

Квалификовано лице одговорно за стручни рад на трансфер станицама са центрима за сакупљање отпада на локацијама у Бачкој Тополи, Сенти и Кањижи као и центарима за сакупљање отпада на локацијама у Малом Иђошу, Чоки и Новом Кнежевцу, запослено код оператера REGIONALNA DEPONIJA DOO SUBOTICA је:

- **Бјанка Чутурило**, дипломирани аналитичар заштите животне средине

Обавезује се квалификовано лице одговорно за стручни рад да приликом обављања делатности у трансфер станицама са центрима за сакупљање отпада на локацијама у Бачкој Тополи, Сенти и Кањижи као и центарима за сакупљање отпада на локацијама у Малом Иђошу, Чоки и Новом Кнежевцу, прати поступање са неопасним и опасним отпадом, у складу са законом којим се уређује управљање отпадом и овом дозволом.

3) Локација постројења и инфраструктура

3.1. Табла са подацима о оператеру постројења

Обавезује се оператер REGIONALNA DEPONIJA DOO SUBOTICA, да одржава табле постављене на улазу у трансфер станице са центрима за сакупљање отпада на локацијама у Бачкој Тополи, Сенти и Кањижи као и центарима за сакупљање отпада на локацијама у Малом Иђошу, Чоки и Новом Кнежевцу, а које садрже јасно видљиве податке о називу и врсти постројења за управљање отпадом, о дозвољеним врстама отпада који се могу унети, радном времену постројења, као и контактима власника односно лица задуженог за управљање овим постројењем.

3.2. Начин обезбеђења локације

Обавезује се оператер REGIONALNA DEPONIJA DOO SUBOTICA, да трансфер станице са центрима за сакупљање отпада на локацијама у Бачкој Тополи, Сенти и Кањижи као и центарима за сакупљање отпада на локацијама у Малом Иђошу, Чоки и Новом Кнежевцу, којим управља, држи ограђено, закључано и под надзором како би се спречио приступ неовлашћеним лицима.

Обавезује се оператер REGIONALNA DEPONIJA DOO SUBOTICA да непосредну околину објекта одржава чистим и уредним уз спречавање приступа непожељним животињама (глодари, птице, мачке и др.).

3.3. Приступ локацији

Обавезује се оператер REGIONALNA DEPONIJA DOO SUBOTICA, да одржава саобраћајну инфраструктуру, како на прилазу трансфер станицама и центрима за сакупљање отпада, тако и саобраћајнице на самим локацијама.

Обавезује се оператер REGIONALNA DEPONIJA DOO SUBOTICA, да лицима и транспортним средствима, којима је дозвољен улаз на локацију постројења, обезбеди несметан приступ локацији.

3.4. Простор за чување документације о локацији и месту где се води евиденција о управљању отпадом

Обавезује се оператер, REGIONALNA DEPONIJA DOO SUBOTICA, да у оквиру трансфер станица са центрима за сакупљање отпада на локацијама у Бачкој Тополи, Сенти и Кањижи као и центарима за сакупљање отпада на локацијама у Малом Иђошу, Чоки и Новом Кнежевцу, обезбеди адекватни простор у коме се чува документација о локацији, постројењу и документација о вођењу евиденције о управљању отпадом. Простор мора бити јасно обележен и документација мора бити сортирана, обележена и приступачна.

Обавезује се оператер REGIONALNA DEPONIJA DOO SUBOTICA, да омогући стални увид у документацију и евиденцији коју води, надлежном инспекцијском органу, на локацији постројења.

Обавезује се оператер REGIONALNA DEPONIJA DOO SUBOTICA, да води и чува евиденцију о врстама отпада који је прихваћен и који складишти у трансфер станицама и центрима за сакупљање отпада, као и сву другу документацију везану за испитивање отпада, у складу са законом.

Обавезује се оператер REGIONALNA DEPONIJA DOO SUBOTICA, да уредно води и чува дневну евиденцију о отпаду, као и годишњи извештај о отпаду, као и да предметне евиденције редовно доставља надлежном органу у складу са прописима.

3.5. Заштита од пожара

За потребе заштите од пожара на свакој локацији изграђена је хидрантска мрежа капацитета 10 l/s. Водоснабдевање се врши из јавног водовода на свим локацијама, осим на локацијама у општинама Кањижа и Нови Кнежевац, где се резервоари за потребе гашења пожара снабдевају из бунара како би се обезбедио потребан проток за потребе гашења помоћу три резервоара укупне запремине 123m³.

Резервоари су међусобно спојени повезним цевоводима Ø200mm и Ø250mm, којима се обезбеђује њихово несметано пуњење и пражњење у свим режимима течења (максимални ниво 104.25 mnm и минимални ниво 102.75 mnm). Укупна корисна запремина резервоара износи 108 m³ (сваки појединачне запремине од 36 m³). На овај начин обезбеђена је у сваком тренутку потребна количина воде за противпожарне потребе од 72 m³ (резерва потребна за два сата гашења пожара).

Комплетан спољни развод противпожарне хидрантске водоводне мреже изграђен је од полиетиленских цеви PE-100 пречника Ø110 mm.

Изграђени су противпожарни хидранти пречника Ø80mm на прописаном растојању.

Број изграђених хидраната по локацији:

Трансфер станице са центром за сакупљање отпада	Бачка Топола	У оквиру комплекса трансфер станица са центром за сакупљање отпада, изграђено је пет надземних хидраната. Такође је у оквиру објеката портирница и вагарских кућица изграђен један унутрашњи зидни хидрант DN 50 mm са свом пратећом опремом.
	Кањижа	
	Сента	
Центри за сакупљање отпада	Мали Иђош	У оквиру комплекса центара за сакупљање отпада изграђено је по два надземна хидранта.
	Чока	
	Нови Кнежевац	

Потребна количина воде је Q = 10 l/s, при чему притисак на изливном месту минимално износи 2.5 бара.

У циљу заштите људи и животне средине од пожара локације су опремљене и следећом противпожарном опремом:

На Трансфер станицама са центрима за сакупљање отпада:	Ручни преносни апарат "S-6 A"	8 ком
	Ручни преносни апарат "S-50 A"	5 ком
	Сандук са песком и лопатом 0,33m ³	1 ком
	Изолациони апарат за дисање (комплет маска боца, плућни аутомат)	1 ком
	Табле са упозорењем и табле са упутством за поступање у случају пожара	10 ком
	Громобранска инсталација	према Главном пројекту слабе струје
	Паник светла	према Главном пројекту слабе струје
	Ручни преносни апарат "S-6 A"	7 ком

У Центрима за сакупљање отпада:	Ручни преносни апарат "S-50 A"	3 ком
	Сандук са песком и лопатом 0,33m ³	1 ком
	Изолациони апарат за дисање (комплет маска боца, плућни аутомат)	1 ком
	Табле са упозорењем и табле са упутством за поступање у случају пожара	10 ком
	Громобранска инсталација	према Главном пројекту слабе струје
	Паник светла	према Главном пројекту слабе струје

Обавезује се оператер REGIONALNA DEPONIJA DOO SUBOTICA, да у току обављања рада у предметном постројењу поступа у складу са Законом о заштити од пожара и посебним прописима из области заштите од пожара.

Обавезује се оператер REGIONALNA DEPONIJA DOO SUBOTICA, да врши редован преглед електричних, хидрантских инсталација и ПП апарата, а уочене неправилности одмах да пријави надлежној сервисној служби.

Обавезује се оператер REGIONALNA DEPONIJA DOO SUBOTICA, да врши редовну обуку радника из области заштите на раду и заштите од пожара. Одговорно лице је дужно да обезбеди да се сваки запослени, према посебно утврђеном програму, упозна са опасностима од пожара везаним за послове и задатке на које је распоређен, као и са мерама и средствима за гашење пожара и материјалом и другом одговорношћу због непридржавања прописаних мера заштите од пожара.

Одговорно лице је дужно да обезбеди, најмање једном у три године, проверу знања за све запослене у руковању апаратима уређајима, опремом и средствима за дојаву и гашење пожара.

4) Управљање отпадом

Обавезује се оператер REGIONALNA DEPONIJA DOO SUBOTICA, да се у току процеса рада у оквиру трансфер станица са центрима за сакупљање отпада на локацијама у Бачкој Тополи, Сенти и Кањижи као и центарима за сакупљање отпада на локацијама у Малом Иђошу, Чоки и Новом Кнежевцу, придржава Радног плана постројења за управљање отпадом и да га ажурира редовно сваке три године, као и у случају битних измена у раду постројења, у складу са Законом о управљању отпадом.

4.1. Узорковање и карактеризација отпада

4.1.1. Пријем отпада на локацију и истовар

Лице задужено за пријем отпада на трансфер станицама са центрима за сакупљање отпада и центрима за сакупљање отпада је у обавези да прими само отпад наведен у Поглављу А, тачкама 1.1. и 1.2 ове дозволе.

Лице задужено за пријем отпада на трансфер станицама са центрима за сакупљање отпада и центрима за сакупљање отпада је у обавези да прими примарно селектовани отпад искључиво од грађана суботичког региона за управљање отпадом, односно доносиоц отпада је у обавези да покаже личну карту.

Привредна друштва и правна лица не могу доносити отпад у центре за сакупљање отпада.

Лице задужено за пријем отпада на трансфер станицама са центрима за сакупљање отпада и центрима за сакупљање отпада је у обавези да визуелно преконтролише приспели отпад, евидентира, измери и да усмери доносиоца отпада према месту где ће се исти одложити.

Доносиоцу отпада издаје се потврда о предатим количинама

Трансфер станице са центрима за сакупљање отпада и центри за сакупљање отпада су опремљена софтвером за вођење евиденције о количинама отпада које улазе и излазе са локације. Софтвер омогућује добијање информација о количинама и врстама отпада у сваком од складишних простора. О количинама ускладиштеног отпада води се редовна контрола и евиденција према структури и месту складиштења отпада, тако да се у сваком тренутку зна колико отпада има у складишном простору или у наменском контејнеру, сходно важећем Правилнику (Правилник о обрасцу дневне евиденције и годишњег извештаја о отпаду са упутством за његово попуњавање) на обрасцима ДЕОБ и ГИОБ.

Образац ДЕОБ – Дневна евиденција о отпаду сакупљача и других власника отпада

Образац ГИОБ – Годишњи извештај о отпаду сакупљача и других власника отпада.

По достизању одређене количине секундарних сировина, зависно од динамике прикупљања, отпад се припрема за транспорт и предаје овлашћеном оператеру или се транспортује до Регионалног центра за управљање отпадом на складиштење до предаје овлашћеном оператеру, у зависности од економске исплативости и расположиве количине.

4.2. Складиштење отпада

У трансфер станицама са центрима за сакупљање отпада и центрима за сакупљање отпада, отпад се мора преузети и складиштити одвојено по врсти, својству и агрегатном стању у одговарајућим контејнерима и посудама.

4.2.1. Услови за складиштење неопасног отпада

Обавезује се оператер REGIONALNA DEPONIJA DOO SUBOTICA, да на трансфер станицама са центрима за сакупљање отпада и центрима за сакупљање отпада врши складиштење неопасног отпада (наведеног у тачки 1.1.) на начин којим се обезбеђује заштита животне средине и здравље људи.

Обавезује се оператер REGIONALNA DEPONIJA DOO SUBOTICA, да врши складиштење неопасног отпада у складу са Правилником о условима и начину сакупљања, транспорта, складиштења и третмана отпада који се користи као секундарна сировина или за добијање енергије ("Службени гласник РС" број 98/10) и Законом о управљању отпадом (Сл. Гласник РС, број 36/09, 88/10 и 14/16).

Обавезује се оператер да неопасан отпад разврстава, обележава и привремено складишти на тачно означеном месту и у опреми (описано у поглављу А. Тачке 4.1.3. и 4.1.4.), тако да омогући несметан пролаз доносиоцима отпада.

Обавезује се оператер да неопасан отпад складишти на местима која су технички опремљена за чување отпада на локацији.

Обавезује се оператер да обезбеди да се отпад не складишти на простору, као и на манипулативним површинама које нису намењене за складиштење.

Обавезује се оператер REGIONALNA DEPONIJA DOO SUBOTICA да неопасан отпад преда оператеру који има дозволу за третман, поновно искоришћење, односно одлагање предметног отпада.

У складишту неопасног отпада забрањен је третман тог отпада.

4.2.2. Услови за складиштење опасног отпада (примљеног или отпада насталог након третмана у постројењу)

Обавезује се оператер REGIONALNA DEPONIJA DOO SUBOTICA, да на трансфер станицама са центрима за сакупљање отпада и центрима за сакупљање отпада врши складиштење опасног отпада (наведеног у тачки 1.2.) на начин којим се обезбеђује заштита животне средине и здравље људи.

Обавезује се оператер REGIONALNA DEPONIJA DOO SUBOTICA, да на предметној локацији складишти опасан отпад (наведен у тачки 1.2.) искључиво на простору и у опреми намењеним за складиштење отпада, а уз поштовање важеће законске регулативе.

Приликом складиштења отпад се пакује и обележава на начин којим се обезбеђује сигурност по здравље људи и животну средину. Паковање опасног отпада врши се посебно према категоријама на начин утврђен прописаним стандардима.

Обавезује се оператер да отпад складишти на простору, као и на манипулативним површинама које су намењене за складиштење, у опреми наведеној у поглављу А. Тачке 4.1.3. и 4.1.4. и Радном плану.

Обавезује се оператер REGIONALNA DEPONIЈА DOO SUBOTICA, да предметни опасан отпад разврстава, обележава и складишти на тачно означеном месту, тако да омогући несметан прилаз доносиоцима отпада.

Обавезује се оператер REGIONALNA DEPONIЈА DOO SUBOTICA, да складиште опасног отпада држи закључаним, под сталним надзором овлашћеног лица.

Обавезује се оператер REGIONALNA DEPONIЈА DOO SUBOTICA, да о свим активностима у вези складиштења опасног отпада, води евиденцију, у складу са законом којим се уређује управљање отпадом и посебним прописима.

Обавезује се оператер REGIONALNA DEPONIЈА DOO SUBOTICA, да упакован опасан отпад чува обележеним видљиво и јасно.

Обавезује се оператер REGIONALNA DEPONIЈА DOO SUBOTICA, да посуде за складиштење опасног отпада држи затворене. Посуде морају бити израђене од материјала који обезбеђује непропустљивост и са свим својим саставним деловима треба да буду отпорне на отпад који се налази у њима, са одговарајућом заштитом од атмосферских утицаја.

Обавезује се оператер REGIONALNA DEPONIЈА DOO SUBOTICA, да течни отпад складишти у одговарајућој абалажи изнад танквана, које би спречиле евентуално цурење и прихватиле садржај оштећене амбалаже.

Обавезује се оператер REGIONALNA DEPONIЈА DOO SUBOTICA, да посуде за складиштење опасног отпада редовно одржава, контролише кроз редовне провере посуда, чисти и не користи након истека утврђеног рока употребе.

Забрањује се оператеру REGIONALNA DEPONIЈА DOO SUBOTICA, да складишти опасан отпад на предметној локацији дужи од 12 месеци и обавезује се да предметни отпад преда оператеру који има дозволу за третман, поновно искоришћење, односно одлагање предметног отпада.

Обавезује се оператер REGIONALNA DEPONIЈА DOO SUBOTICA, да на трансфер станицама са центрима за сакупљање отпада и центрима за сакупљање отпада, обезбеди довољне количине сорбента за случај акцидентног просипања.

5.1. Услови и мере заштите животне средине

Обавезује се оператер REGIONALNA DEPONIЈА DOO SUBOTICA, да у току складиштења неопасног и опасног отпада на трансфер станицама са центрима за сакупљање отпада и центрима за сакупљање отпада, обезбеди заштиту животне средине, применом и спровођењем прописа о заштити животне средине, вођењем евиденције на прописан начин о прикупљеним количинама отпада, потрошњи сировина и енергије, испуштању загађујућих материја у ваздух, воду и земљиште, као и контролу активности и рада у циљу спречавања ризика или опасности по животну средину предузимањем мера превенције.

На локацији је потребно извести све мере заштите које су прописане од јавних и комуналних предузећа, а које су од интереса за заштиту животне средине.

Обавезује се оператер REGIONALNA DEPONIЈА DOO SUBOTICA, да у току обављања делатности складиштења неопасног и опасног отпада на трансфер станицама са центрима за сакупљање отпада и центрима за сакупљање отпада, спроводи превентивне мере у циљу спречавања удеса, описане у Радном плану постројења за управљање отпадом (паковање и чување отпада, потенцијално процуривање и загађивање животне средине, заштита од пожара) и Плану заштите од удеса.

Обавезује се оператер REGIONALNA DEPONIЈА DOO SUBOTICA, да у току обављања рада на трансфер станицама са центрима за сакупљање отпада и центрима за сакупљање отпада, поступа у складу са Законом о заштити од пожара и посебним прописима из области заштите од пожара.

Обавезује се оператер REGIONALNA DEPONIЈА DOO SUBOTICA, да врши редовну обуку радника из области заштите на раду и заштите од пожара.

Обавезује се оператер REGIONALNA DEPONIЈА DOO SUBOTICA, да у случају удеса, одмах о томе обавести Покрајински секретаријат за урбанизам и заштиту животне средине, јединицу локалне самоуправе (град) и органе надлежне за поступање у ванредним ситуацијама, у складу са прописима којима се уређује наведена делатност.

Обавезује се оператер REGIONALNA DEPONIЈА DOO SUBOTICA, да управља процесом рада у складу са Законом и посебним прописима о заштити од буке у животној средини ("Сл. Гласник РС" бр. 36/2009).

5.2. Мониторинг (контрола и мерење)

Оператер оператер REGIONALNA DEPONIJA DOO SUBOTICA, је дужан да:

- спроводи и ажурира радни план постројења за складиштење неопасног и опасног отпада;
- води прецизну евиденцију преузетог отпада;
- води прецизну евиденцију ускладишеног отпада;
- води прецизну евиденцију отпремљеног отпада
- омогући инспекцијски надзор преко инспектора за заштиту животне средине над процедурама и наведеном документацијом.

6) Престанак рада постројења или његових делова

Трансфер станице са центрима за сакупљање отпада и центри за сакупљање отпада, оператер REGIONALNA DEPONIJA DOO SUBOTICA, може затворити и/или престати са радом када оствари услове за затварање и након одобрења надлежног органа. Дефинитивни престанак рада постројења или његовог дела спровести по предложеном плану за затварање постројења, који је оператер приложио уз захтев за издавање дозволе као пратећу документацију.

Обавезује се оператер REGIONALNA DEPONIJA DOO SUBOTICA, да по престанку рада постројења или његовог дела, локацију доведе у стање пре пуштања у рад.

7) Финансијска гаранција

Оператер REGIONALNA DEPONIJA DOO SUBOTICA, је уз Захтев за издавање дозволе, а у складу са чланом 62. став 3. тачка 9) Закона о управљању отпадом, приложио копије полиса осигурања опште одговорности из делатности, осигураника за опште услове осигурања имовине, посебних услова за осигурање од пожара и неких других опасности, као и осигурање допунског ризика, бројеви полиса 677686693, 677684755, 677684995, 677685067, 677685042 од 30.09.2022. године, са закљученим одређеним роком трајања до 30.09.2023. год., издате од компаније DDOR осигурање.

Обавезује се оператер REGIONALNA DEPONIJA DOO SUBOTICA, да редовно плаћа премију осигурања за сваку годину, по полиси осигурања одговорности у току обављања делатности третмана, односно складиштења и поновног искоришћења неопасног и опасног отпада, и доставља је редовно надлежном органу који је издао ову дозволу, до краја периода важења дозволе.

8) Извештавање

Обавезује се оператер REGIONALNA DEPONIJA DOO SUBOTICA, да се придржава прописане динамике извештавања према надлежним органима и институцијама у складу са чланом 46. Закона о управљању отпадом ("Службени гласник РС", бр.36/09, 88/10, 14/16 и 95/18-др. закон) и посебним прописима.

Оператер REGIONALNA DEPONIJA DOO SUBOTICA, је дужан да попуњава Документ о кретању опасног отпада у складу са Правилником о обрасцу Документа о кретању опасног отпада и упутству за његово попуњавање ("Службени гласник РС", бр.17/17) и исти **чува трајно**, као и Документ о кретању отпада у складу са Правилником о обрасцу Документа о кретању отпада и упутству за његово попуњавање ("Службени гласник РС", бр.114/13) и исти **чува 2 године**.

Оператер REGIONALNA DEPONIJA DOO SUBOTICA, је дужан да извештаје о количинама опасног отпада шаље надлежном органу. Оператер је дужан да води и чува дневну евиденцију о отпаду (ДЕО 6) и доставља редовни годишњи извештај (ГИО 6) Агенцији за животну средину, где се води Национални регистар извора загађења животне средине. Оператер је дужан да достави извештај најкасније до 31. марта текуће године за предходну годину, који треба да садржи податке о: врсти, количини, пореклу, карактеризацији и класификацији, саставу, складиштењу, транспорту, третману и извозу, као и отпада примљеног у складиште.

9.1. Мишљење органа локалне самоуправе (град)

Покрајински секретаријат за урбанизам и заштиту животне средине је у складу са чланом 63. став 4. Закона о управљању отпадом доставио Општинама: Бачка Топола, Кањижа, Сента, Мали Иђош, Чока и Нови Кнежевац, захтев за издавање дозволе за складиштење неопасног и опасног отпада-посебне фракције комуналног отпада и претовар чврстог комуналног отпада, на локацијама постројења: Трансфер станицама са центром за сакупљање отпада у Бачкој Тополи, Кањижи и Сенти, Центри за

сакупљање отпада у Малом Иђошу ,Чоки и Новом Кнежевцу, оператера REGIONALNA DEPONIJA DOO SUBOTICA, заједно са документацијом, ради прибављања мишљења.

У складу са спроведеном процедуром о поднетом захтеву и документацији за издавање дозволе за издавање дозволе за складиштење неопасног и опасног отпада-посебне фракције комуналног отпада и претовар чврстог комуналног отпада, на локацијама постројења: Трансфер станицама са центром за сакупљање отпада у Бачкој Тополи, Кањижи и Сенти, Центри за сакупљање отпада у Малом Иђошу ,Чоки и Новом Кнежевцу оператера REGIONALNA DEPONIJA DOO SUBOTICA, у датом року, достављено је мишљење, Општинске управе Сента, Одељења за грађевинске и комуналне послове, Одсека за урбанизам, грађевинске и комуналне послове, број 501-13/2023- IV-05 од 15.03.2023. године.

9.2. Коментари / мишљења представника заинтересоване јавности

Покрајински секретаријат за урбанизам и заштиту животне средине је у складу са чланом 63. став 3. и чланом 69. Закона о управљању отпадом, обавестило јавност о пријему Захтева за издавање дозволе за складиштење неопасног и опасног отпада-посебне фракције комуналног отпада и претовар чврстог комуналног отпада, на локацијама постројења: Трансфер станицама са центром за сакупљање отпада у Бачкој Тополи, Кањижи и Сенти, Центри за сакупљање отпада у Малом Иђошу ,Чоки и Новом Кнежевцу, оператера REGIONALNA DEPONIJA DOO SUBOTICA, на горе наведеним локацијама, на својој интернет страници www.ekourbapv.vojvodina.gov.rs.

У датом року до 17. марта 2023. Године, надлежном органу за издавање предметне дозволе нису достављена мишљења представника заинтересоване јавности.

II. Трошкове поступка доношења Решења о издавању дозволе за складиштење неопасног и опасног отпада у износу од 67.320,00 динара за издавање Решења, тарифни број 197 из Закона о републичким административним таксама сноси оператер REGIONALNA DEPONIJA DOO SUBOTICA, Биковачки пут 280, Суботица.

ОБРАЗЛОЖЕЊЕ

Оператер, REGIONALNA DEPONIJA DOO SUBOTICA, Биковачки пут 280, Суботица, поднео је захтев овом органу, за издавање дозволе за складиштење неопасног и опасног отпада-посебне фракције комуналног отпада и претовар чврстог комуналног отпада, на локацијама постројења: Трансфер станицама са центром за сакупљање отпада у Бачкој Тополи, Кањижи и Сенти, Центри за сакупљање отпада у Малом Иђошу ,Чоки и Новом Кнежевцу , дана 30.01.2023. године (бр. 140-501-190/2023-05). за издавање дозволе за складиштење неопасног и опасног отпада - посебне фракције комуналног отпада и претовар чврстог комуналног отпада, на локацијама постројења у оквиру регионалног система управљања отпадом.

У поступку припреме дозволе за складиштење неопасног и опасног отпада - посебне фракције комуналног отпада и претовар чврстог комуналног отпада, на локацијама постројења у оквиру регионалног система управљања отпадом, разматрана је следећа документација:

- Захтев оператера
- Извод о регистрацији привредног субјекта
- Решење регистра о промени адресе
- Решење регистра о измени података директора
- Одлука о именовању квалификованог лица одговорног за стручни рад
- Фотокопија дипломе о стеченом образовању
- Фотокопија МА обрасца
- Уверење да стручно лице није кажњавано за било које кривично дело
- Радни план постројења
- План заштите од удеса
- Правила заштите од пожара
- Решење о спроведеним мерама заштите од пожара
- Програм основне обуке запослених из области заштите од пожара
- План мера за затварање постројења

Трансфер станице са центрима за сакупљање отпада

- Изјава о методама третмана, односно поновног искоришћења или одлагања отпада
- Изјава о методама третмана, односно поновног искоришћења и одлагања остатака из постројења

Центри за сакупљање отпада

- Изјава о методама третмана, односно поновног искоришћења или одлагања отпада
- Изјава о методама третмана, односно поновног искоришћења и одлагања остатака из постројења
- Решења о давању сагласности на Студију о процени утицаја на животну средину за све локације засебно

Копије одобрења и других сагласности издатих од других надлежних органа за све локације засебно:

- Подаци о власништву парцеле
- Грађевинске дозволе
- Употребне дозволе
- Водни документи
- Критеријуми и процедуре за прихватање и неприхватање отпада
- План мера за заштиту животне средине после престанка рада и затварања прве фазе депоније
- Полисе осигурања за све локације
- Ситуације трансфер станица са центрима за сакупљање отпада
- Ситуације центара за сакупљање отпада
- Записник о инспекцијском надзору (број 140-501-71/2023-06 од 05.04.2023. године), на локацијама: Трансфер станица са центром за сакупљање отпада у Бачкој Тополи (КО Бачка Топола, кп 1776/6), Трансфер станица са центром за сакупљање отпада у Кањижи (КО Мартонош, кп 6015/2), Трансфер станица са центром за сакупљање отпада у Сенти (КО Сента, кп 19983/4), Центар за сакупљање отпада у Малом Иђошу (КО Мали Иђош, кп 4330/3), Центар за сакупљање отпада у Чоки (КО Чока, кп 3181/1) и Центар за сакупљање отпада у Новом Кнежевцу (КО Нови Кнежевац, кп 3584/2), у погледу контроле у вези података из захтева, Радног плана, Аката у вези Студије о процени утицаја на животну средину, преглед и провера локација, земљишта, објеката, пословног и другог нестамбеног простора, постројења, уређаја, опреме, прибора, возила и других наменских превозних средстава, других средстава рада, производа, предмета који се стављају у промет, робе у промету и других предмете којима надзирани субјекат обавља делатност или врши активност, као и других предмета од значаја за инспекцијски надзор. Записником је констатовано да REGIONALNA DEPONIJA DOO SUBOTICA, располаже простором, опремом и уређајима на трансфер станицама са центрима за сакупљање отпада и центрима за сакупљање отпада у горе наведеним локацијама у складу са документацијом приложеном уз Захтев за издавање дозволе за складиштење неопасног и опасног отпада.
- Позитивно мишљење Општинске управе Сента, Одељења за грађевинске и комуналне послове, Одсека за урбанизам, грађевинске и комуналне послове, број 501-13/2023- IV-05 од 15.03.2023. године.

Такође је утврђено да делатност није у супротности са регионалним планом управљања отпадом.

Услови прописани овим Решењем су усклађени са чланом 64. Закона о управљању отпадом, а односе се на податке о постројењу за складиштење неопасног и опасног отпада-посебне фракције комуналног отпада и претовар чврстог комуналног отпада, на локацијама постројења: Трансфер станицама са центром за сакупљање отпада у Бачкој Тополи, Кањижи и Сенти, Центри за сакупљање отпада у Малом Иђошу, Чоки и Новом Кнежевцу, као и процедурама за контролу и рад постројења.

У вези са напред изнетим Покрајински секретаријат за урбанизам и заштиту животне средине је оценило да су испуњени услови за издавање дозволе за складиштење неопасног и опасног отпада-посебне фракције комуналног отпада и претовар чврстог комуналног отпада, на локацијама постројења: Трансфер станицама са центром за сакупљање отпада у Бачкој Тополи, Кањижи и Сенти, Центри за сакупљање отпада у Малом Иђошу, Чоки и Новом Кнежевцу, (наведеног у тачкама 1.1. и 1.2.) оператеру

REGIONALNA DEPOLIJA DOO SUBOTICA, Биковачки пут 280, Суботица, те се од 07.04. 2023. године уписује у Јавни регистар издатих дозвола за управљање отпадом, под регистарским бројем 345.

ПОУКА О ПРАВНОМ ЛЕКУ:

Против овог решења може се изјавити жалба Министарству заштите животне средине у року од 15 дана од обавештавања странке о решењу, путем овог органа. Жалба се предаје писмено Покрајинском секретаријату за урбанизам и заштиту животне средине, Булевар Михајла Пупина бр. 16, Нови Сад, или усмено на записник или препоручено поштом, са административном таксом у износу од 490,00 динара уплаћеном на жиро рачун 840-742221843-57.

Решено у Покрајинском секретаријату за урбанизам и заштиту животне средине у Новом Саду, Булевар Михајла Пупина бр. 16, 21000 Нови Сад, дана 07. априла 2023. године под бројем 140-501-190/2023-05.



Достављено:

- оператеру постројења (7 примерака),
- у регистар издатих дозвола,
- покрајинској инспекцији за заштиту животне средине,
- архиви